

IREAS

DOOR PHONE SYSTEMS



Благодарим за выбор
продукции GRD

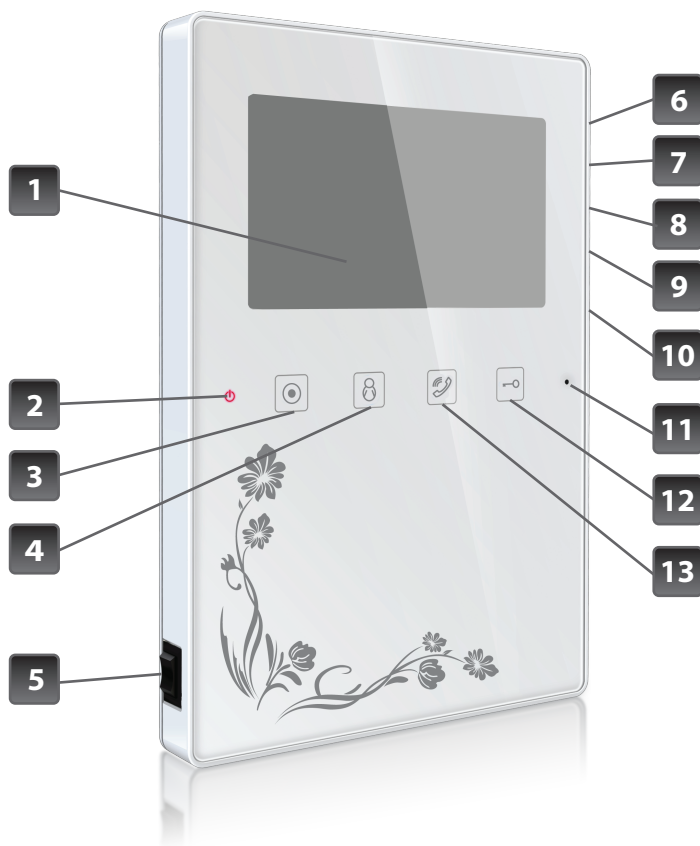
© GRD Systems 2014

Инструкция по эксплуатации

IREAS

Комплектация домофона

Монитор – 1 шт.
Настенный кронштейн с набором шурупов – 1 шт.
Инструкция по эксплуатации – 1 шт.



Обозначения

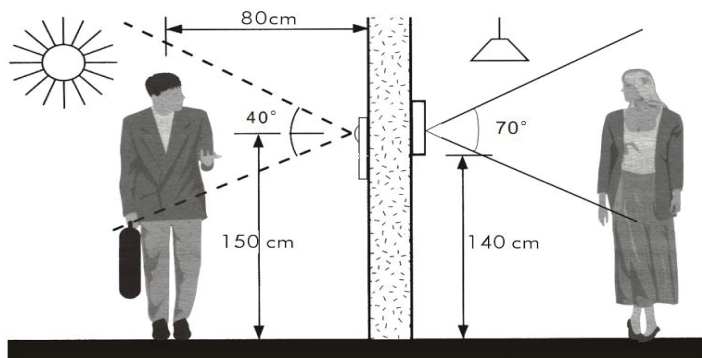
1. Дисплей
2. Индикатор питания
3. Кнопка „Интерком“
4. Кнопка „Просмотр панелей“
5. Выключатель питания
6. Кнопка „Меню“
7. Кнопка „Вверх“
8. Кнопка „Вниз“
9. Кнопка „Выход“
10. Слот карты памяти
11. Микрофон
12. Кнопка „Открытие замка“
13. Кнопка „Ответ/завершение вызова“

Характеристики:

- 4,3" экран с OSD меню
- встроенный блок питания
- возможность подключения 2 вызывных панелей и 4 мониторов в систему с функцией адресного интеркома
- цифровая регулировка яркости, контрастности, цветности и громкости разговора
- встроенная память на 100 фотоснимков
- слот для microSD карты с возможностью записи до 100 видеороликов
- управление замком через вызывную панель
- сенсорная клавиатура

Спецификация:

Экран	4,3" TFT дисплей
Разрешение экрана	480 x 272 пикселей
Напряжение питания	~100-240В (50-60 Hz)
Блок питания	встроенный
Потребляемая мощность	9 Вт в рабочем режиме, 3.5 Вт в режиме ожидания
Система подключения панелей	4-х проводная
Размеры	132 мм(Ш) x 196мм(В) x 27мм(Г)
Рабочая температура	0°С - 40°С



Монтаж

Перед установкой убедитесь, что Вы выбрали корректный кабель, согласно рекомендациям по установке видеодомофона.

Установка монитора:

- Определите место установки монитора и вызывной панели (приблизительная высота от 1.5 до 1,6 метров).
- Проложите кабель между намеченными положениями (но не менее 350мм свободного кабеля с каждой стороны).
- Убедитесь что питание отключено.
- Соедините кабель согласно инструкциям ниже.
- Закрепите кронштейн на винты и установите на него монитор.
- Подключите монитор к питанию, после того как вызывная панель будет подключена.

РЕКОМЕНДАЦИИ ПО ВЫБОРУ КАБЕЛЯ:

Если длина прокладываемого кабеля от панели до последнего монитора в системе не более 30м - то возможно использование 4-х или 6-ти проводного кабеля с сечением одной жилы 0,5мм². При длине линии от 30м до 150м для видеосигнала используйте коаксиальный кабель (например RG59), а для всех остальных сигналов - обычный 4-х или 6-ти жильный кабель.

ВАЖНО!

В зависимости от конфигурации устанавливаемого домофона (1 или несколько домофонов в системе) должен быть правильно установлен адрес устройства в меню настроек каждого домофона.

Если в системе только один домофон, то его адрес в меню настроек должен быть "Мастер".

В случае если домофонов в системе два или более: адрес монитора, к которому подключены вызывные панели должен быть "Мастер", а адрес второго монитора и всех последующих, соответственно "Доп.1", "Доп.2" и "Доп.3".

Для настройки адреса устройства обратитесь к меню настроек домофона (см. страницу 8).

ВНИМАНИЕ!

Питание видеопанелей от домофона рассчитано на подключение маломощных потребителей (максимальный ток потребления до 500мА). Подключение более мощных панелей требует использования отдельного источника питания напряжением 12-14В.

Схема 1:

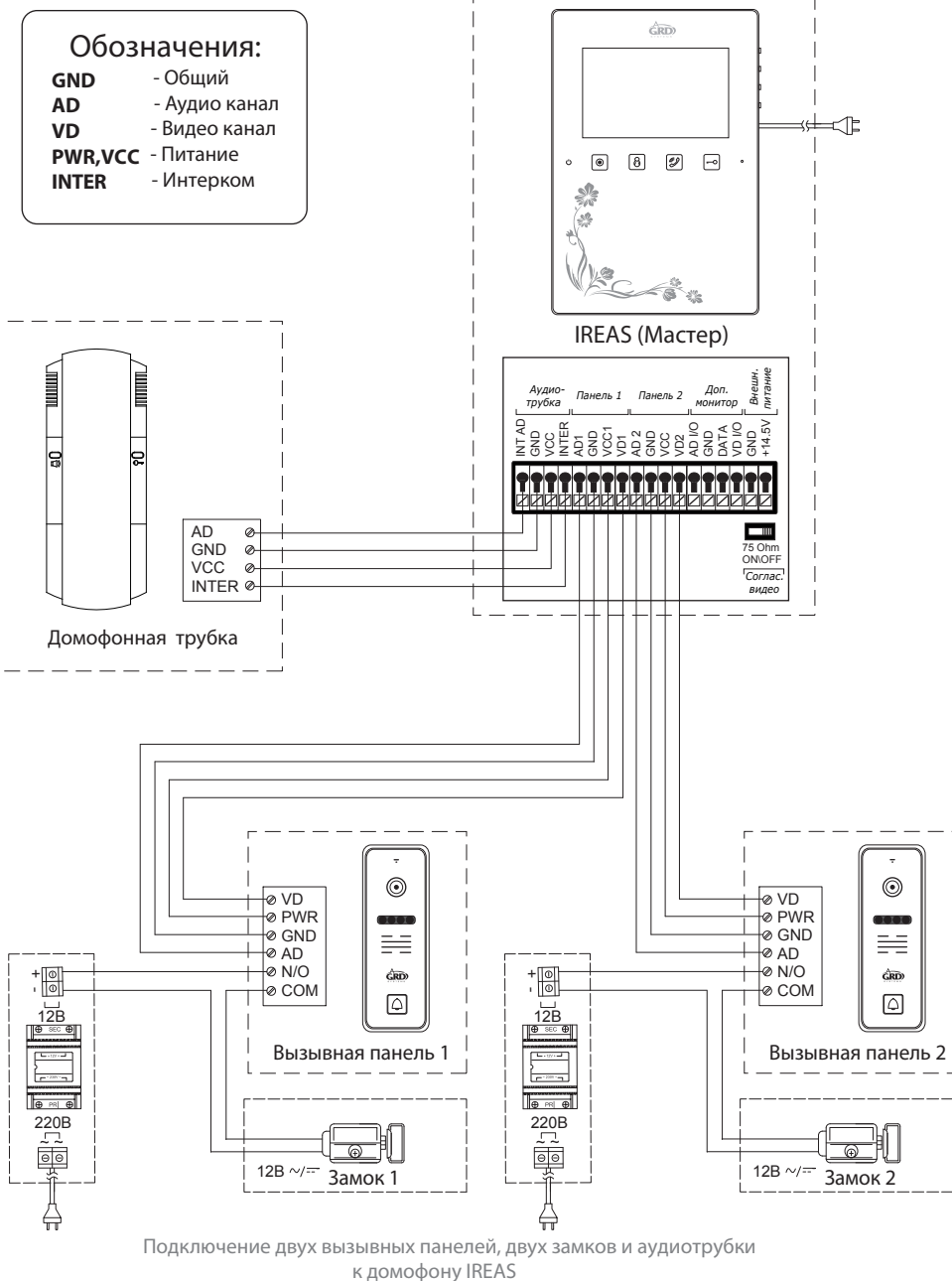
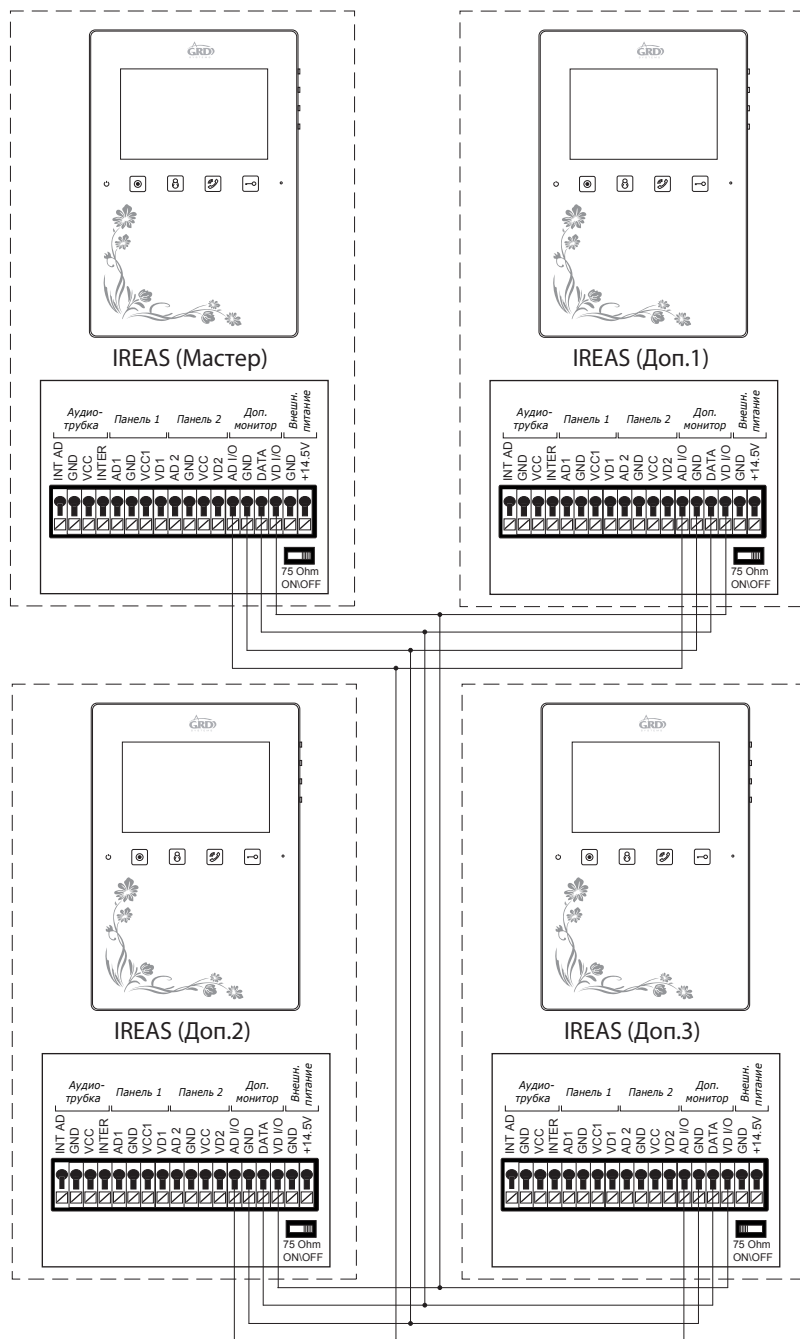



Схема 2:



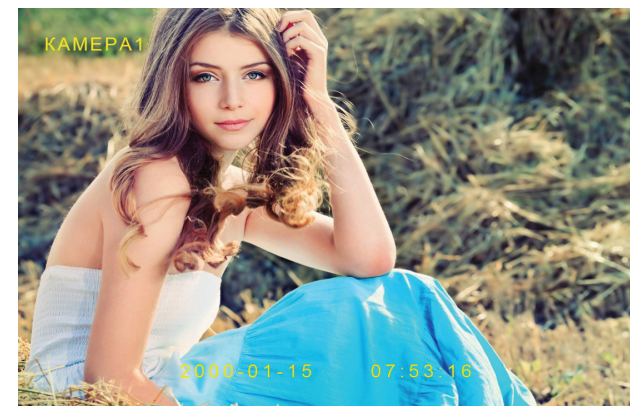
Подключение системы из 4-х домофонов Ireas

Ответ на вызов




Когда посетитель нажимает кнопку вызова на вызывной панели, на всех мониторах в системе звучит мелодия вызова. При этом на экране появится изображение посетителя, а в левом верхнем углу экрана надпись с номером вызывной панели, с которой производится вызов (Камера 1 или Камера 2). Нажмите кнопку , чтобы поговорить с посетителем.

Для открытия замка, нажмите кнопку . Время открытия замка составляет 3 секунды.

Для регулировки громкости во время разговора нажимайте кнопки [Вверх] или [Вниз] на правой боковой панели домофона.



Просмотр вызывных панелей

В режиме ожидания нажмите кнопку  для просмотра первой вызывной панели (Камера 1). Для просмотра второй вызывной панели (Камера 2), снова нажмите кнопку . При следующем нажатии кнопки  экран будет отключен и домофон перейдет в режим ожидания.

Запись фотографий/видео

В режиме ожидания нажмите кнопку [Меню] на правой боковой панели домофона. Затем с помощью этой же кнопки перейдите к пункту меню „ЗАПИСЬ“ и нажмите кнопку [Вверх] для входа в данное подменю. В этом подменю есть два пункта: „АВТО ЗАПИСЬ“ и „РЕЖИМ ЗАПИСИ“.

Изменение значения текущей настройки каждого из пунктов осуществляется с помощью кнопки [Вверх] или [Вниз]. Переход к следующему пункту происходит с помощью кнопки [Меню]. Для выхода из подменю, а также из основного меню используйте кнопку [Выход].

Возможны следующие комбинации настроек подменю „ЗАПИСЬ“ :

- 1) АВТО ЗАПИСЬ —> ВКЛ, РЕЖИМ ЗАПИСИ —> ФОТО - при входящем вызове автоматически делается фотоснимок посетителя;
- 2) АВТО ЗАПИСЬ —> ВЫКЛ, РЕЖИМ ЗАПИСИ —> ФОТО - при входящем вызове нужно нажать

кнопку [Меню], чтобы сделать фотоснимок посетителя;

3) АВТО ЗАПИСЬ —> ВКЛ, РЕЖИМ ЗАПИСИ —> ВИДЕО - при входящем вызове автоматически записывается видеоролик длительностью 15 секунд;

4) АВТО ЗАПИСЬ —> ВЫКЛ, РЕЖИМ ЗАПИСИ —> ВИДЕО - при входящем вызове нужно нажать кнопку [Меню], чтобы записать видеоролик посетителя. Длительность записи составляет 15 секунд.

Примечание: видеоролики могут быть записаны только при наличии microSD карты в слоте домофона.

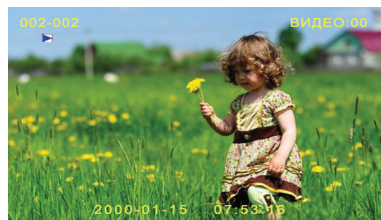
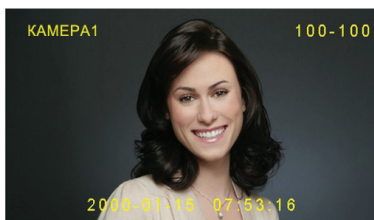
Максимальное количество фотоснимков во внутренней памяти домофона составляет 100 штук.

Максимальное количество видеороликов (при наличии microSD карты) составляет 100 штук.




Просмотр фотоснимков и видеороликов

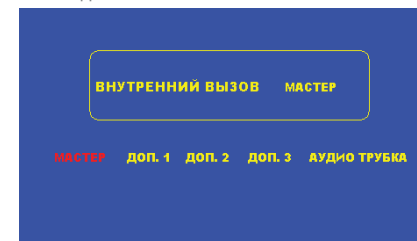
Для просмотра фотоснимков в меню настроек домофона войдите в подменю ЗАПИСЬ и выберите РЕЖИМ ЗАПИСИ —> ФОТО (см. страницу 6, "Запись фотографий/видео"). Далее в режиме ожидания нажмите кнопку [Вверх]. При этом включится просмотр фотоснимков, начиная с последнего. Используйте кнопки [Вверх] или [Вниз] для пролистывания фотоснимков. По окончании просмотра нажмите кнопку [Выход].

Для просмотра видеороликов в меню настроек домофона войдите в подменю ЗАПИСЬ и выберите РЕЖИМ ЗАПИСИ —> ВИДЕО (см. страницу 6, "Запись фотографий/видео"). После этого в режиме ожидания нажмите кнопку [Вверх]. При этом включится просмотр видеороликов, начиная с последнего. Используйте кнопку [Меню] для начала или остановки воспроизведения, а также кнопки [Вверх] или [Вниз] для пролистывания видеороликов. По окончании просмотра нажмите кнопку [Выход].



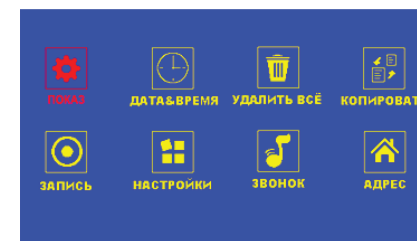
Интерком

В режиме ожидания нажмите кнопку  для активации меню ВНУТРЕННИЙ ВЫЗОВ (Интерком). Повторным нажатием этой же кнопки выберите монитор, на который требуется сделать вызов и нажмите кнопку  чтобы начать вызов. После пятикратного нажатия кнопки  в меню ВНУТРЕННИЙ ВЫЗОВ домофон перейдет в режим ожидания.



Настройки

В режиме ожидания нажмите кнопку [Меню] на правой боковой панели домофона для активации меню настроек домофона:



Переход между пунктами меню настроек производится с помощью кнопки [Меню].

Чтобы зайти в любой из пунктов меню настроек нажмите кнопку [Вверх] или [Вниз]. Чтобы изменить значение любого из пунктов, также используйте кнопки [Вверх] или [Вниз]. Для выхода из подменю, а также из основного меню используйте кнопку [Выход].

Назначение пунктов меню настроек:

- ПОКАЗ** - регулировка параметров изображения (ЯРКОСТЬ, ЦВЕТНОСТЬ, КОНТРАСТНОСТЬ) от 0 до 10;
- ДАТА&ВРЕМЯ** - установка текущей даты и времени, а также настройка отображения часов на экране просмотра панелей;
- УДАЛИТЬ ВСЕ** - удаление файлов содержащихся в памяти домофона;
- КОПИРОВАТЬ** - копирование фотоснимков из внутренней памяти домофона на microSD карту;
- ЗАПИСЬ** - настройка параметров записи фотоснимков или видеороликов (см. страницу 6, "Запись фотографий/видео");
- НАСТРОЙКИ** - включает в себя 2 пункта - сброс настроек домофона до заводских (ЗАВОДСКИЕ НАСТРОЙКИ), а также изменение языка меню (ЯЗЫК) - ENGLISH или РУССКИЙ.

ЗВОНОК -настройка громкости звонка от 0 до 3.

АДРЕС - установка адреса домофона в системе, может иметь значения МАСТЕР / ДОП.1 / ДОП.2 / ДОП.3. Адреса всех домофонов в одной системе должны быть разными.

Меры предосторожности

Пожалуйста, убедитесь, что Вы используете рекомендованный кабель для условий, изложенных в этой инструкции.

Не используйте очищающие средства или растворители для чистки данных домофонов.

Используйте влажную ткань и мягко вытирайте поверхности видеодомофона.

Искажение изображения может произойти, если Ваше оборудование установлено слишком близко к магнитным полям других приборов, таких как микроволновые печи, телевизор, акустика и.т.д.

Избегайте попадания строительной пыли и мусора на поверхность и вовнутрь домофона.

Изолируйте вызывную панель от влияния плохих погодных условий (прямые солнечные лучи, дождь, снег и т.д.).

Гарантия и обслуживание

Срок гарантийного обслуживания составляет 18 месяцев с момента покупки оборудования.

Данную продукцию необходимо использовать только по назначению.

Данная гарантия не распространяется, если домофон был поврежден по вине покупателя.

Данная гарантия не распространяется на повреждения, вызванные стихийными бедствиями и другими форсмажорными обстоятельствами.

В гарантийное обслуживание и ремонт принимается домофон в полной комплектности, с неповрежденной пломбой изготовителя.

При нарушении сохранности пломбы, механических и иных повреждениях, вызванных попаданием внутрь посторонних предметов, веществ, жидкостей, насекомых или следов их пребывания, ремонт домофона производится за счет покупателя.

Устранение загрязнения и пыли с поверхности производите мягкой материей (фланелью).

Не допускайте использование бензина, ацетона и других растворяющих пластмассу веществ.

Срок службы домофона зависит от его правильной эксплуатации.

Содержание

Комплектация домофона.....	1
Обозначения.....	1
Характеристики.....	2
Спецификация.....	2
Монтаж.....	3
Схема 1.....	4
Схема 2.....	5
Ответ на вызов.....	6
Просмотр вызывных панелей.....	6
Запись фотографий/видео.....	6
Просмотр фотоснимков и видеороликов.....	7
Интерком.....	8
Настройки.....	8
Меры предосторожности.....	9
Гарантия и обслуживание.....	9